

关于教职员工到沙河院区开展相关工作的 情况说明

全体教职员工：

为方便学校教职员工到沙河院区开展工作，结合沙河院区属地疫情防控的相关要求，现将有关事项说明如下：

一、审批入校

沙河院区位于北京市昌平区沙河沙阳路 18 号北京科技职业学院。教职员工前往沙河院区，可导航至：北京科技职业学院。

北京科技职业学院（以下简称北科院）出入校园实行审批制。沙河院区根据研究生院提供的教师信息，为有教学任务的教职员工办理了白名单，白名单预计 9 月 21 日办理完成。21 日前，为避免因为审批不及时导致的交通拥堵，教职员工前往沙河院区开展工作，需要提前 1 天通过北科院官方公众号申请进校（具体操作流程见下图）。

特别提示：教职员工持有的北科院车证不能作为入校的凭证，只能作为出校时不收取停车费的依据，并在出校时收回。仅持有车证，但未通过微信公众号提前申请入校的，将无法进入校园。



图 1.相关微信公众号

华北电力大学教职员工 临时进校报备流程

为了避免在校门口等待，请您**提前一天提交报备信息**，审核流程需要时间。（关注“北京科技职业学院”公众号填写也可扫描二维码，填写访客登记。填写前请将“健康宝”和“行程码”截图保存方便上传→来访预约。对接部门→选择“国际教育事业部”→“华北电力大学”**进校事由及来源地**：**进校事由请填写清楚、来源地填写详细**否则不予审批。）。

图 2.进校报备流程

二、餐饮服务

为有效识别我校师生员工到北科院华北电力大学瑞新餐厅就餐，请教职员工在用餐前，通过支付宝进行身份核验（具体可按照下图所示操作）。如无法操作，可联系沙河院区辅导员（联系人

及联系方式附后)，统一前往北科院后台处理。

特别提示：北科院华北电力大学瑞新餐厅只有支付宝一种支付方式。

核验方式：



第一步：打开支付宝，扫一扫二维码；

第二步：选择：立即开通，并选择“北京市”；

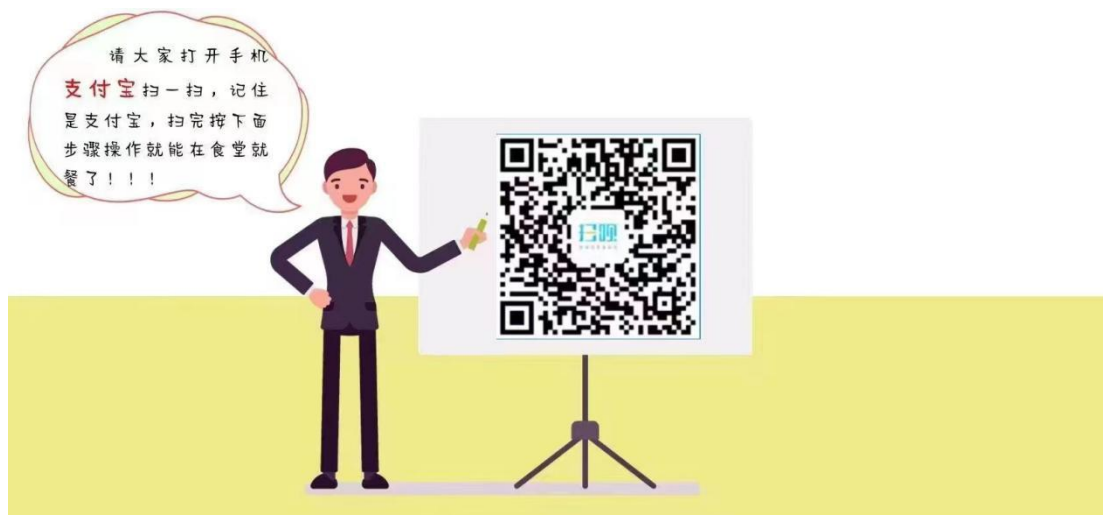
第三步：选择“北科华电瑞新餐厅”；

第四步：输入姓名、教工号和分组，并点击“确定”按钮。

第五步：提示“绑定成功”。

第六步：到餐厅扫码消费。

具体如图所示：



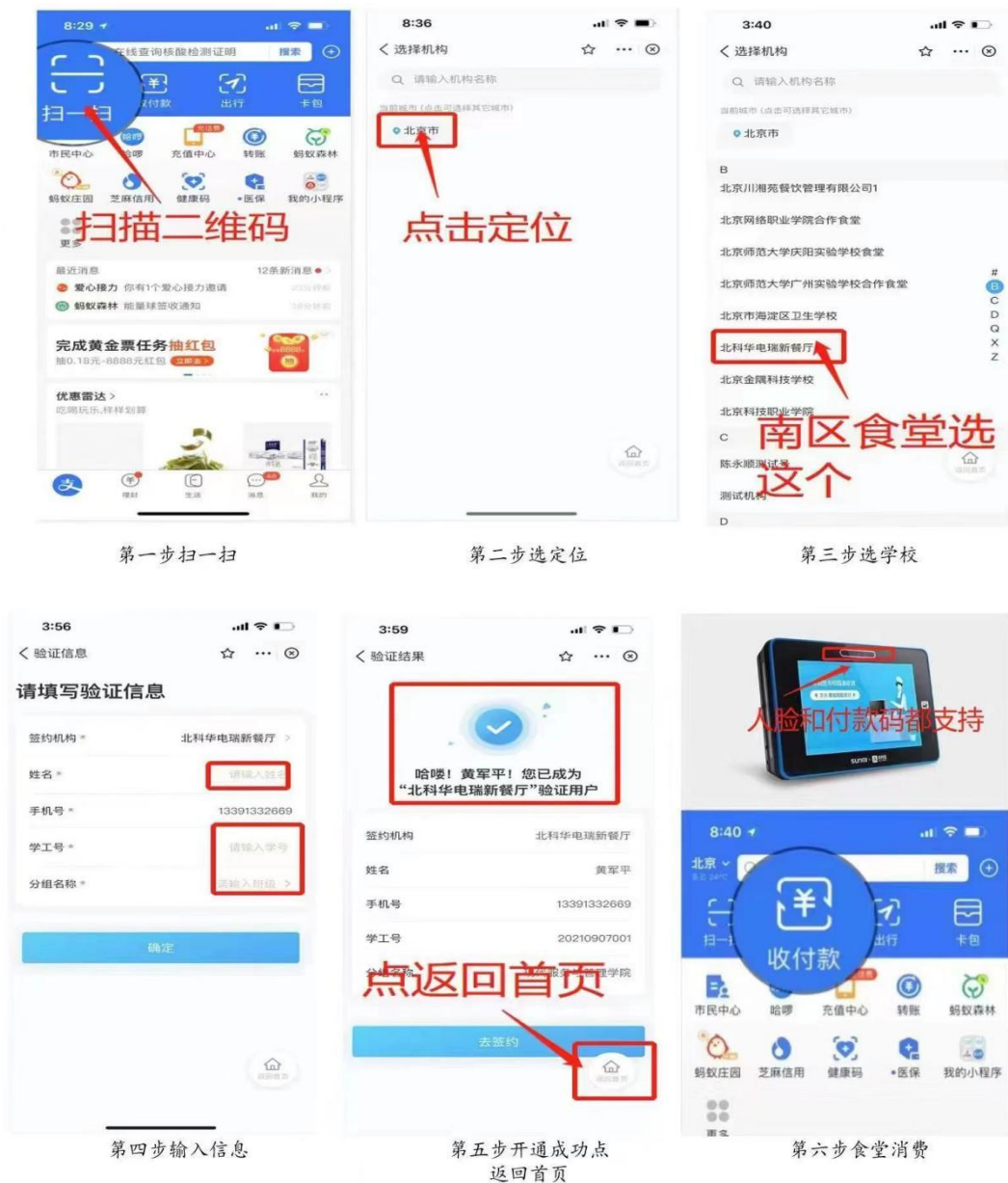


图 3.支付宝绑定流程

三、出入院区及停车

1.在阶梯教室和在微格教室上课的教职员工，从北科院东门进入校园后，直行 200 米后左转，行驶 50 米左右可以看到停车场在左侧位置；

2.在励精楼四层、五层教室上课的教职员工、以及到北科院开展其他工作的教职员工，从北科院东门进入校园后，直行 200 米后左转，直行行驶 1000 米左右，进入华北电力大学院区范围，可

在励精楼东侧、南侧位置停车。如停车位已满，也可在习成大 厦东侧空地停车。

特别提示：励精楼门口不允许停车。

四、离开校园

教职员工进入北科院校园后，请自行前往励精楼 5 层 501 办公室（沙河院区办公室）领取停车证，作为出校时缴费凭证。

特别提示：车证在出校时由保安收回，不需要缴纳停车费。

五、教学及办公区域

沙河院区教室分布在两个区域（具体分布详见北科院校园示意图），分别是：励精楼四层、五层，均为小班授课教室；实训楼西侧微格教室和阶梯教室均为大班授课教室。

沙河院区办公室位于励精楼 5 层 501 办公室；教师临时休息室位于励精楼 4 层、5 层最西侧。

六、沙河院区联系人信息

王集令：13401066090

马 博：13720026823

李伯远（负责协调审批入校）：15010283343

王思慧（负责发放车证）：13051653500

张帅男（负责协调停车）：18810710881

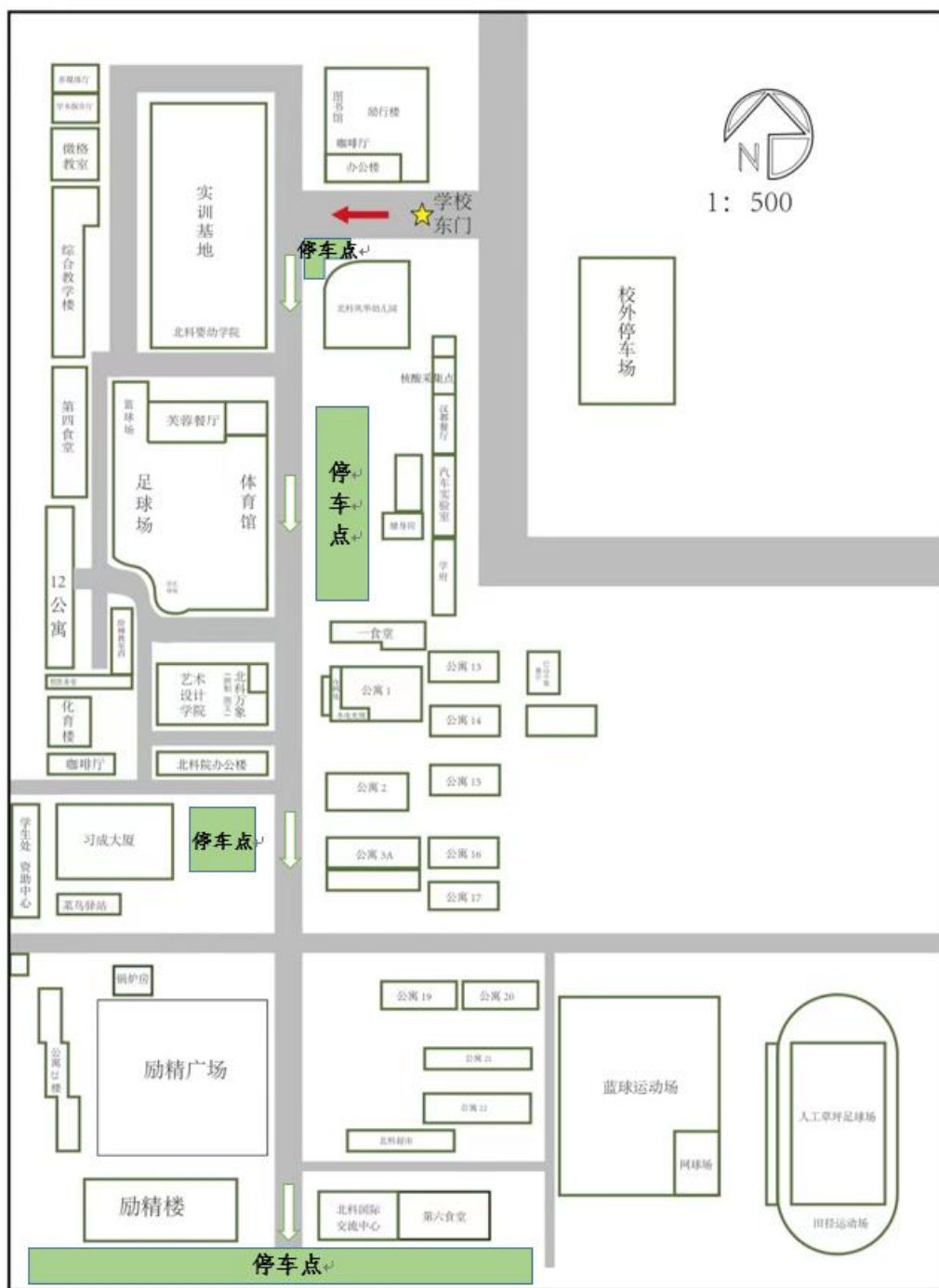


图 4.沙河院区平面图

华北电力大学沙河院区综合办公室

2022年9月16日